

PLAYSTATION® 3

Wireless-Headset

Benutzerhandbuch

SCEH-00075

SCEH-00087

Bitte lesen Sie vor der Verwendung dieses Produkts die beigefügten Dokumentationsmaterialien sorgfältig durch.

Inhalt

1. Warnungen

- 1.1 Recycling-Anweisungen für Kunden in Europa
- 1.2 Der Lithium-Ionen-Akku des Wireless-Headsets

2. Vor dem Gebrauch

- 2.1 Vorsichtsmaßnahmen
- 2.2 Bedienung und Handhabung

3. Namen der Komponenten

4. Das Wireless-Headset laden

- 4.1 Ladezeit
- 4.2 Verwendung der Ladestation
- 4.3 Laden ohne Ladestation

5. Registrieren Ihres Headsets

- 5.1 Registrierung beim PS3™-System: Automatikmodus
- 5.2 Registrierung beim PS3™-System: Bluetooth®-Sichtbarkeit
- 5.3 Registrierung bei einem Mobiltelefon

6. Ein- und Ausschalten des Wireless-Headsets

- 6.1 Einschalten des Headsets
- 6.2 Ausschalten des Headsets

7. Verbindung Ihres Wireless-Headsets mit Bluetooth®-Geräten

8. Test und Konfiguration des Headsets

9. Tragen des Wireless-Headsets

- 9.1 Tragekomfort anpassen
- 9.2 Wechseln des Ohrbügels

10. Headset-Funktionen für Ihr PS3™-System

- 10.1 Benutzeraktions-Anzeige
- 10.2 Meldungen
- 10.3 HQ-Modus
- 10.4 Desktopmikrofon-Modus

11. Die Verwendung Ihres Wireless-Headsets mit einem Mobiltelefon

12. Headset-Funktionen

- 12.1 Bei der Verbindung mit einem PS3™-System
- 12.2 Bei der Verbindung mit einem Mobiltelefon

13. Headset-Anzeigen

- 13.1 Allgemeine Kontroll-Leuchten
- 13.2 Kontroll-Leuchten bei der Verbindung mit einem Mobiltelefon
- 13.3 Headset-Töne

14. Fehlerbehebung

15. Technische Daten

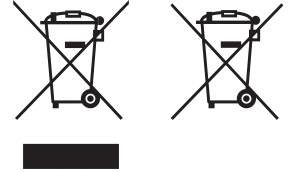
16. Eingeschränkte Garantie

1. Warnungen

- Um das Risiko eines elektrischen Schlages, einer Explosion oder eines Feuers zu reduzieren, verwenden Sie bitte zum Aufladen des Produktes nur die im Lieferumfang enthaltene Ladestation und das USB-Kabel. Verwenden Sie die Ladestation nicht mit anderen Produkten oder zu einem anderen Zweck.
- Laden Sie das Headset wie in den beigefügten Anweisungen beschrieben.

1.1 Recycling-Anweisungen für Kunden in Europa

Diese Symbole auf unseren Elektroprodukten, Batterien oder deren Verpackungen weisen darauf hin, dass das entsprechende Produkt oder die Batterie in Europa nicht als Haushaltsmüll entsorgt werden darf. Um die ordnungsgemäße Abfallbehandlung für Produkt und Batterie sicherzustellen, entsorgen Sie sie bitte gemäß den örtlichen Gesetzen und Verordnungen für die Entsorgung von Elektrogeräten/Batterien. Dadurch tragen Sie zur Erhaltung der natürlichen Ressourcen und zur Förderung des Umweltschutzes bei der Behandlung und Entsorgung von Elektromüll bei.



1.2 Der Lithium-Ionen-Akku des Wireless-Headsets

Der in diesem Produkt enthaltene Lithium-Polymer-Akku ist aus Gründen der Sicherheit, der Leistung und der Datensicherheit dauerhaft eingebaut. Während der Lebensdauer des Produkts muss die Batterie normalerweise nicht ausgetauscht werden und darf nur von ausgebildetem Service-Personal entfernt werden. Um die ordnungsgemäße Entsorgung der Batterie zu gewährleisten, sollte dieses Produkt wie Elektromüll entsorgt werden.

2. Vor dem Gebrauch

Diese Anleitung enthält Hinweise zur Einrichtung und zum Gebrauch Ihres Wireless-Headsets mit Ihrem PS3™-System und mit anderen Bluetooth®-kompatiblen Mobiltelefonen und Geräten.

2.1 Vorsichtsmaßnahmen

Bitte lesen Sie dieses Handbuch vor der Verwendung des Produkts aufmerksam durch, und bewahren Sie es auf. Im Benutzerhandbuch Ihres PLAYSTATION®3-Systems finden Sie weitere Vorsichtsmaßnahmen und Informationen.

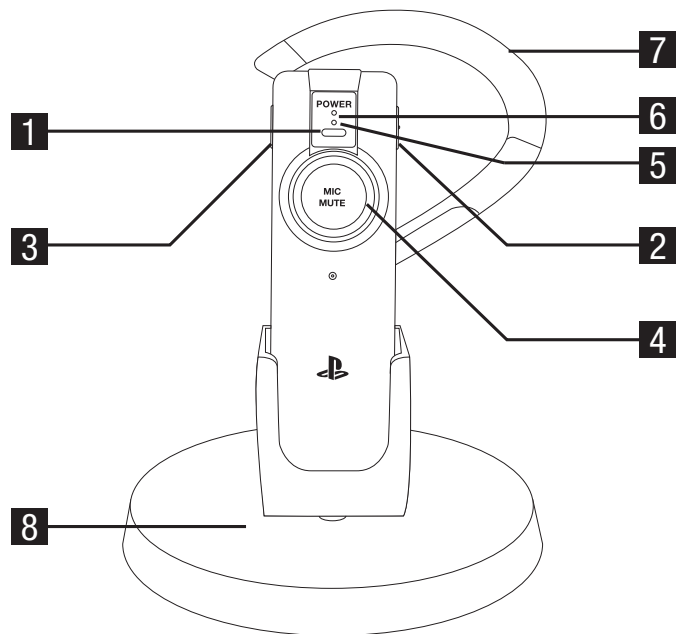
2.2 Bedienung und Handhabung

- Beenden Sie die Verwendung dieses Produkts sofort, wenn Sie Beschwerden oder Schmerzen haben.
- Setzen Sie das Produkt keinen hohen Temperaturen, hoher Luftfeuchtigkeit oder direkter Sonneneinstrahlung aus.
- Lassen Sie das Produkt nicht mit Flüssigkeiten in Kontakt kommen.
- Stellen Sie keine schweren Objekte auf das Produkt.
- Werfen Sie das Produkt nicht, lassen Sie es nicht fallen, und beschädigen Sie es in keiner Weise.
- Berühren Sie die Anschlüsse des Produkts nicht, und stecken Sie keine Fremdkörper in die Anschlüsse.
- Versuchen Sie nicht, dieses Produkt auseinanderzunehmen oder zu verändern.
- Verbiegen Sie das mitgelieferte USB-Kabel nicht, und entfernen Sie es nicht gewaltsam.
- Bei der Verwendung dieses Produkts ist es ratsam, die Lautstärke zu begrenzen, um Ihre Ohren nicht zu schädigen und Sie keinen Gefahren auszusetzen, weil Sie nicht mehr hören können, was um Sie herum geschieht.
- Setzen Sie die Außenseite des Produkts nicht für längere Zeit dem Kontakt mit Gummi oder Vinyl aus.
- Reinigen Sie das Produkt mit einem weichen, trockenen Tuch. Verwenden Sie keine Lösungsmittel oder andere Chemikalien. Benutzen Sie keine chemisch behandelten Reinigungstücher.
- Kleinteile. Nicht für Kinder unter sechs Jahren geeignet.
- Halten Sie die geltenden Gesetze im Zusammenhang mit dem Gebrauch eines Mobiltelefons und eines Headsets im Straßenverkehr ein. Wenn Sie das Headset beim Autofahren benutzen, sollten Sie sichergehen, dass dadurch die Fahrsicherheit nicht beeinträchtigt wird.
- Beachten Sie alle Hinweisschilder und Anweisungen, die besagen, dass elektrische oder Mobilfunkgeräte in ausgewiesenen Bereichen – wie z. B. an Tankstellen, in Krankenhäusern, in Gebieten, in denen Sprengarbeiten durchgeführt werden, potenziell explosiven Umgebungen oder Flugzeugen – ausgeschaltet werden müssen.

HINWEIS: Die Informationen in diesem Handbuch waren zum Zeitpunkt der Veröffentlichung korrekt. In der späteren Entwicklungsphase des Produkts können jedoch noch kleinere Änderungen vorgenommen worden sein. Sämtliche Bildschirmfotos für dieses Handbuch stammen aus der englischen Version dieses Produkts.

3. Namen der Komponenten

1. POWER-Taste
2. Lautstärke +
3. Lautstärke –
4. Mikrofon-Stummschalttaste
5. Mikrofonstummschalt-Kontroll-Leuchte
6. POWER-Kontroll-Leuchte
7. Ohrbügel
8. Ladestation



4. Das Wireless-Headset laden

Ihr Headset funktioniert optimal, wenn es vollständig aufgeladen ist. Sie können das Headset mithilfe der Ladestation oder direkt über ein USB-Kabel aufladen.

Achtung

Tragen Sie Ihr Headset nicht, während es an die Ladestation oder an ein USB-Kabel angeschlossen ist.

4.1 Ladezeit

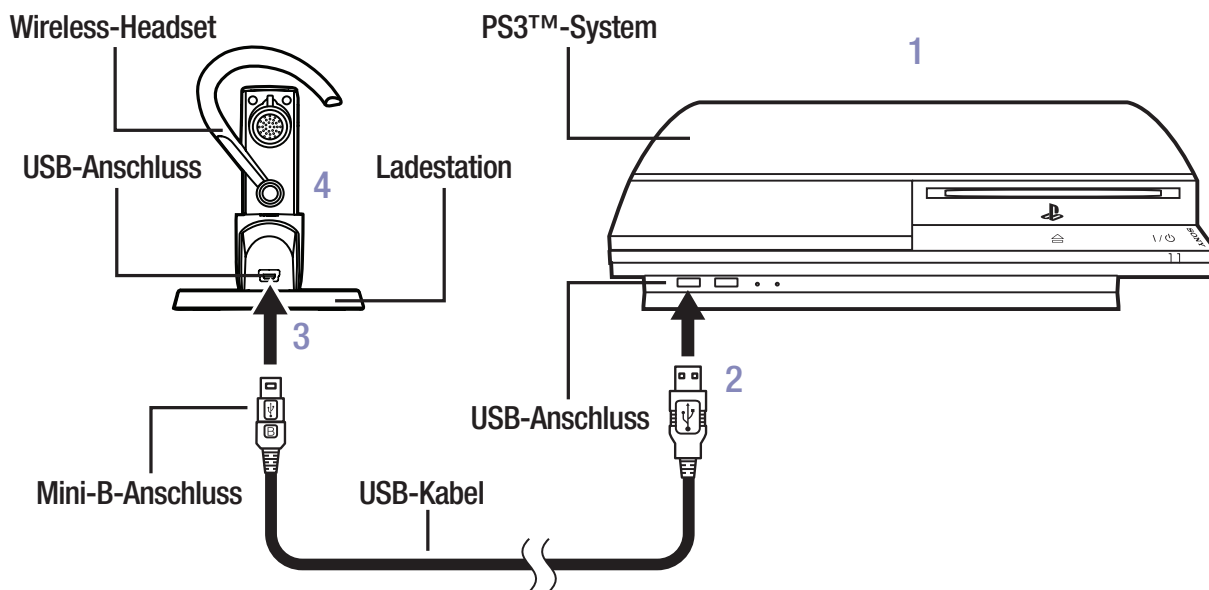
3 Stunden	Ungefähre Zeit für eine vollständige Ladung mithilfe der Ladestation oder über USB
1 Stunde	Minimale Ladezeit vor dem ersten Gebrauch

Hinweis

Um den Batteriestand Ihres Headsets zu prüfen, müssen Sie es mithilfe des Automatikmodus registrieren (nicht dem Bluetooth®-Sichtbarkeitsmodus). Weitere Informationen zum [Registrieren Ihres Headsets](#) und dem Prüfen des [Batteriestandes](#) auf Ihrem Monitor/Fernseher finden Sie im weiteren Verlauf dieses Benutzerhandbuchs.

4.2 Verwendung der Ladestation

Der Einfachheit halber können Sie Ihre Ladestation direkt an ein USB-Gerät anschließen, um einen problemlosen Zugriff auf das Headset zu ermöglichen.

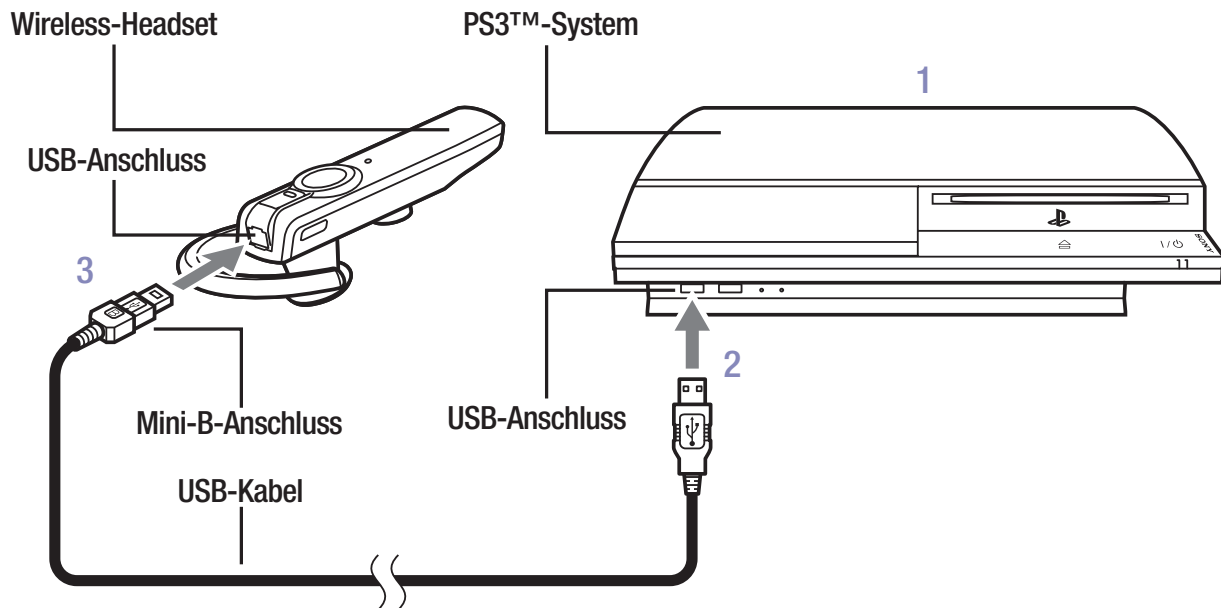


- 1 Vergewissern Sie sich, dass das Gerät, an das Sie die Ladestation anschließen möchten, eingeschaltet ist.
- 2 Schließen Sie das mitgelieferte USB-Kabel an einen verfügbaren USB-Anschluss an.
- 3 Schließen Sie den Mini-B-Anschluss des USB-Kabels an den USB-Anschluss der Ladestation an.
- 4 Platzieren Sie das Headset in der Ladestation.

Nach dem ersten Anschließen des Headsets an den Stromkreis leuchtet die Mikrofonstummschalt-Kontroll-Leuchte für zwei Sekunden rot auf und blinkt dann alle drei Sekunden, bis das Headset vollständig geladen ist.

4.3 Laden ohne Ladestation

Sie können das Headset auch direkt über ein USB-Gerät aufladen.



- 1 Vergewissern Sie sich, dass das Gerät, an das Sie das Headset anschließen möchten, eingeschaltet ist.
- 2 Schließen Sie das mitgelieferte USB-Kabel an einen verfügbaren USB-Anschluss an.
- 3 Schließen Sie den Mini-B-Anschluss des USB-Kabels an den USB-Anschluss des Headsets an.

Nach dem ersten Anschließen des Headsets an den Stromkreis leuchtet die Mikrofonstummschalt-Kontroll-Leuchte für zwei Sekunden rot auf und blinkt dann alle drei Sekunden, bis das Headset vollständig aufgeladen ist.

5. Registrieren Ihres Headsets

Bevor Sie das Wireless-Headset mit einem anderen Gerät (wie z. B. dem PS3™-System oder einem Mobiltelefon) verwenden können, muss das Headset bei dem gewünschten Gerät registriert werden.

Sie können Ihr Headset auf zwei Arten registrieren:

- Automatikmodus (mithilfe des mitgelieferten USB-Kabels) – das Headset umfasst eine Reihe von erweiterten Funktionen für das PS3™-System, die aktiviert werden können, indem Sie das Headset über den Automatikmodus beim PS3™-System registrieren („Pairing“). Über den Automatikmodus können Sie das Headset bei einem beliebigen PS3™-System registrieren, aber nur das zuletzt registrierte PS3™-System wird in der Liste der registrierten Geräte des Headsets gespeichert. Weitere Informationen finden Sie unter [„7. Verbindung Ihres Wireless-Headsets mit Bluetooth®-Geräten“](#).
- Bluetooth®-Sichtbarkeitsmodus – richten Sie das Headset als Standard-Wireless-Headset ein. Mithilfe der Bluetooth®-Sichtbarkeit können Sie das Headset bei vielen anderen Bluetooth®-Geräten registrieren. Die acht zuletzt registrierten Geräte werden in der Liste der registrierten Geräte des Headsets gespeichert. Weitere Informationen finden Sie unter [„7. Verbindung Ihres Wireless-Headsets mit Bluetooth®-Geräten“](#).

Hinweise

Die erweiterten Funktionen des Headsets für das PS3™-System stehen nur zur Verfügung, wenn Sie zur Registrierung des Headsets beim PS3™-System den Automatikmodus verwenden.

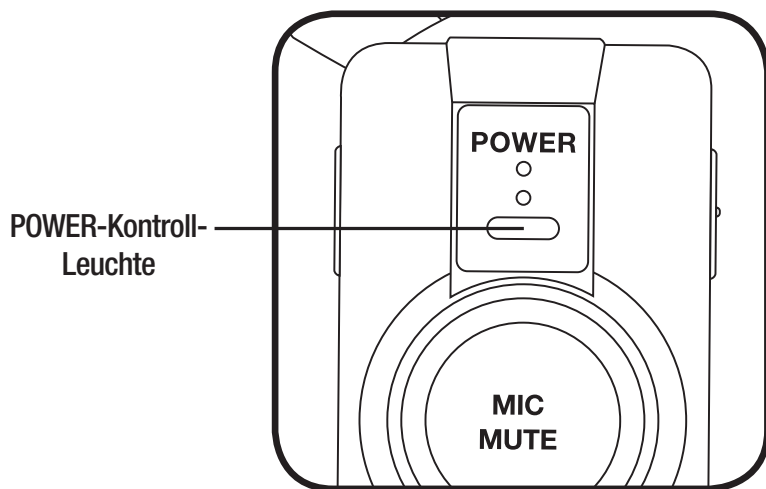
Für den Zugriff auf die erweiterten Funktionen, muss auf dem PS3™-System die System-Software Version 2.50 (oder höher) installiert sein.

5.1 Registrierung beim PS3™-System: Automatikmodus

Für die Registrierung Ihres Headsets über den Automatikmodus benötigen Sie das USB-Kabel.

- 1 Vergewissern Sie sich, dass das PS3™-System eingeschaltet ist.
- 2 Vergewissern Sie sich, dass die System-Software des PS3™-Systems Version 2.50 oder höher entspricht. Falls Sie eine frühere Version verwenden, müssen Sie die System-Software aktualisieren, bevor Sie den Automatikmodus zur Registrierung verwenden können.
- 3 Schließen Sie den Mini-B-Anschluss des mitgelieferten USB-Kabels direkt an den USB-Anschluss des Wireless-Headsets an, und verbinden Sie das andere Ende des Kabels mit einem USB-Anschluss des PS3™-Systems.

Die POWER-Kontroll-Leuchte des Wireless-Headsets leuchtet zwei Sekunden lang grün auf, um anzuzeigen, dass die Registrierung des Headsets beim PS3™-System erfolgreich durchgeführt wurde.



Hinweis

Wurde zur Registrierung Ihres Headsets der Automatikmodus verwendet, ist zu Beginn der HQ-Modus aktiviert. Weitere Informationen unter „10. Headset-Funktionen für Ihr PS3™-System“.

5.2 Registrierung beim PS3™-System: Bluetooth®-Sichtbarkeit

- 1 Vergewissern Sie sich, dass das PS3™-System eingeschaltet ist.
- 2 Halten Sie die POWER-Taste des Wireless-Headsets gedrückt, bis die POWER-Kontroll-Leuchte und die Mikrofonstummschalt-Kontroll-Leuchte abwechselnd grün und rot blinken und so anzeigen, dass die Bluetooth®-Sichtbarkeit aktiviert ist.
- 3 Wählen Sie im Home-Menü Ihres PS3™-Systems [Einstellungen], dann [Peripheriegeräte-Einstellungen] und anschließend [Bluetooth®-Geräte verwalten].
- 4 Wählen Sie [Ja], um das Headset beim PS3™-System zu registrieren.
- 5 Wählen Sie [Scannen starten].

Ihr PS3™-System beginnt mit der Suche nach dem Wireless-Headset. Eine Liste der Bluetooth®-Geräte in Reichweite wird angezeigt.

- 6 Wählen Sie [Wireless-Headset]. Wenn Sie aufgefordert werden, einen Pass-Key einzugeben, geben Sie „0000“ an.

Die Registrierung Ihres Headsets beim PS3™-System ist jetzt abgeschlossen.

5.3 Registrierung bei einem Mobiltelefon

Sie können Ihr Headset mit jedem Bluetooth®-fähigen Mobiltelefon verwenden, auch wenn mit diesem Headset erweiterte Funktionen wie die Telefonkonferenz nicht zur Verfügung stehen.

Hinweis

Wenn Sie Ihr Headset gleichzeitig über den Automatikmodus bei Ihrem PS3™-System und bei einem Mobiltelefon registrieren, gibt das Headset dem PS3™-System den Vorrang, falls sich beide in Reichweite befinden sollten. Das Headset baut dann eine Verbindung zu Ihrem PS3™-System auf, nicht zum Mobiltelefon.

- 1 Vergewissern Sie sich, dass das Mobiltelefon eingeschaltet ist.
- 2 Halten Sie die POWER-Taste des Wireless-Headsets gedrückt, bis die POWER-Kontroll-Leuchte und die Mikrofonstummschalt-Kontroll-Leuchte abwechselnd grün und rot blinken und so anzeigen, dass die Bluetooth®-Sichtbarkeit aktiviert ist.
- 3 Aktivieren Sie die Bluetooth®-Funktion an Ihrem Mobiltelefon, damit es nach dem Headset suchen kann. Weitere Information zur Aktivierung der Bluetooth®-Funktionalität Ihres Mobiltelefons finden Sie in der Bedienungsanleitung Ihres Telefons.
- 4 Wählen Sie [Wireless-Headset] aus der Liste der Geräte. Wenn Sie aufgefordert werden, einen Pass-Key einzugeben, geben Sie „0000“ an.

Ihr Headset ist jetzt bei dem Mobiltelefon registriert.

6. Ein- und Ausschalten des Wireless-Headsets

6.1 Einschalten des Headsets

Halten Sie die POWER-Taste für etwa drei Sekunden gedrückt, bis eine Melodie ertönt und die POWER-Kontroll-Leuchte für zwei Sekunden grün aufleuchtet, um anzuzeigen, dass das Headset eingeschaltet ist.

Weitere Informationen über die Verbindung Ihres Wireless-Headsets mit anderen Geräten nach dem Einschalten finden Sie im Abschnitt „[7. Verbindung Ihres Wireless-Headsets mit Bluetooth®-Geräten](#)“ im weiteren Verlauf dieses Handbuchs.

6.2 Ausschalten des Headsets

Halten Sie die POWER-Taste für mindestens fünf Sekunden gedrückt, bis eine Melodie ertönt und die POWER-Kontroll-Leuchte grün blinkt. Dies zeigt an, dass sich das Headset abschaltet. Wenn die Kontroll-Leuchte nicht mehr leuchtet, ist das Headset ausgeschaltet.

7. Verbindung Ihres Wireless-Headsets mit Bluetooth®-Geräten

Nach dem Einschalten Ihres Wireless-Headsets, versucht es automatisch, eine Verbindung zu registrierten Bluetooth®-Geräten in seiner Reichweite aufzubauen. Falls Sie das Headset bei mehr als einem Gerät registriert haben, folgt das Headset bei der Wahl eines Geräts, mit dem eine Verbindung aufgebaut wird, folgenden Prioritäten:

- 1 Ein PS3™-System, das mithilfe des Automatikmodus registriert wurde. Sollte das Headset innerhalb von fünf Sekunden das PS3™-System finden, stoppt es die Suche nach anderen Geräten und verbindet sich mit dem PS3™-System. Weitere Informationen zur Registrierung des PS3™-Systems mithilfe des Automatikmodus finden Sie im vorangegangenen Teil des Handbuchs.
- 2 Das Gerät (PS3™-System oder Bluetooth®-fähiges Gerät), mit dem das Headset zuletzt über Bluetooth®-Sichtbarkeit verbunden war. Findet das Headset dieses Gerät innerhalb von fünf Minuten, stoppt es die Suche nach weiteren Geräten und verbindet sich mit diesem. Wird das Gerät nicht gefunden, startet das Headset den Suchmodus.
- 3 Um das Headset mit dem nächsten der zuletzt verbundenen Geräte zu verbinden, drücken Sie kurz die POWER-Taste. Sollte das Headset dieses Gerät innerhalb von fünf Sekunden finden, stoppt es die Suche nach anderen Geräten und baut eine Verbindung auf. Wird das Gerät nicht gefunden, startet das Headset den Suchmodus. Der Benutzer kann die POWER-Taste alle fünf Sekunden erneut kurz drücken, bis sich das Headset mit einem Gerät auf der Liste der acht zuletzt verbundenen Geräte verbindet.

Sollte das Headset innerhalb von fünf Minuten nach dem Einschalten keine Geräte erkennen, schaltet es sich automatisch aus.

8. Test und Konfiguration des Headsets

Sobald Sie das Headset mit dem PS3™-System verbunden haben, können Sie überprüfen, ob das PS3™-System Sprach-Eingabe vom Headset erhält und ob das Headset die Ausgabe korrekt wiedergibt.

Test und Konfiguration Ihres Headsets:

Begeben Sie sich innerhalb des Home-Menüs Ihres PS3™-Systems zuerst in [Einstellungen] dann in [Peripheriegeräte-Einstellungen] und wählen Sie [Audio-Gerät-Einstellungen].

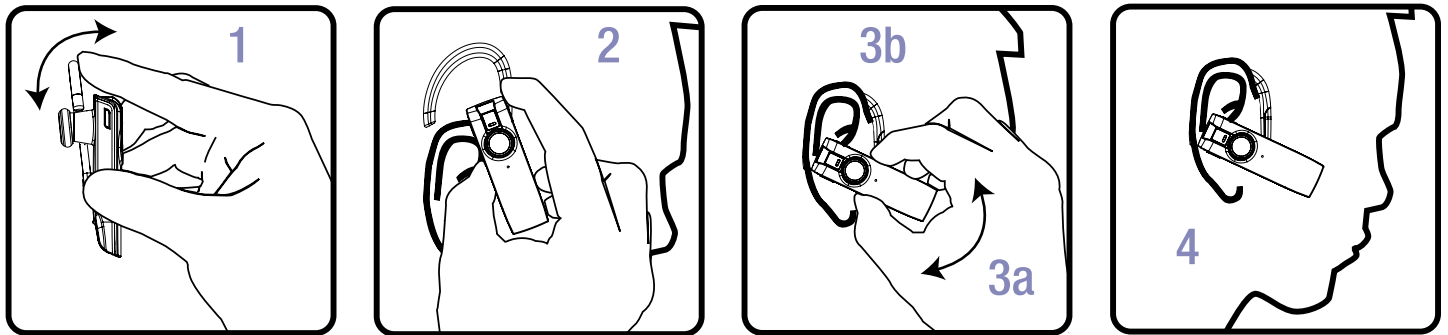
Nachdem Sie ein Bluetooth®-Gerät beim PS3™-System registriert haben, wird das Bluetooth®-Gerät als Standard für Audio-Eingabe und -Ausgang eingerichtet. Bei ordnungsgemäßer Funktion des Headsets können Sie Ihre eigene Stimme im Headset hören. Der Balken für die Audio-Eingabe zeigt die Lautstärke Ihrer Stimme an.

9. Tragen des Wireless-Headsets

Achtung

Tragen Sie Ihr Headset nicht, während es an die Ladestation oder ein USB-Kabel angeschlossen ist.

9.1 Tragekomfort anpassen



- 1 Öffnen Sie den Ohrbügel vorsichtig.
- 2 Halten Sie den Ohrbügel auf, und schieben Sie ihn hinter Ihr Ohr.

Hinweis

Bei Auslieferung ist das Headset für das Tragen auf dem rechten Ohr eingerichtet. Um es auf dem linken Ohr zu tragen, müssen Sie die Position des Ohrbügels, wie unter „9.2 Wechseln des Ohrbügels“ beschrieben, verändern.

- 3 Justieren Sie das Headset (3a), bis es bequem über Ihrem Ohr sitzt. Für maximalen Tragekomfort können Sie die Form des Ohrbügels anpassen (3b).

Hinweis

Ein zusätzlicher Ohrteil-Ring ist im Lieferumfang enthalten. Verwenden Sie den, der sich am angenehmsten anfühlt.

- 4 Richten Sie das Mikrofon für eine optimale Sprachqualität auf Ihren Mundwinkel aus.

9.2 Wechseln des Ohrbügels

- 1 Ziehen Sie den unteren Teil des Ohrbügels vorsichtig vom Scharnierstift.
- 2 Drehen Sie den Ohrbügel um, sodass er das Spiegelbild seiner ursprünglichen Position bildet.
- 3 Haken Sie den unteren Teil des Ohrbügels auf dem Scharnierstift ein.

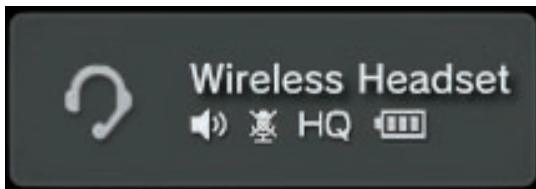
10. Headset-Funktionen für Ihr PS3™-System

Wenn Sie Ihr Wireless-Headset mithilfe des Automatikmodus bei Ihrem PS3™-System registrieren, sind die folgenden erweiterten Funktionen aktiviert:

- Benutzeraktions-Anzeigen auf Ihrem Monitor/Fernseher.
- Headset-Statusmeldungen auf Ihrem Monitor/Fernseher.
- High-Quality-Modus (HQ)
- Desktopmikrofon-Modus
- Warnung bei niedrigem Batteriestand

10.1 Benutzeraktions-Anzeige

Immer wenn Sie das Headset verbinden oder registrieren oder eine der Tasten des Headsets drücken, erscheint für zwei Sekunden eine Benutzeraktions-Anzeige (BAA) mit Text und Symbolen nach Art des folgenden Beispiels auf Ihrem Bildschirm/Fernseher:



Lautsprecher-Lautstärke

Das Symbol auf der linken Seite gibt Aufschluss über die Lautstärke des Headsets (angezeigt durch null bis drei Schallwellen). Ein Kreuz über dem Lautsprecher-Symbol zeigt die minimale Lautstärke an (effektiv stummgeschaltet), drei Wellen signalisieren die maximale Lautstärke.

Mikrofonstatus

Das Mikrofonsymbol zeigt an, ob die Mikrofon-Stummschaltung ein- (ein Kreuz über dem Mikrofonsymbol) oder ausgeschaltet ist (kein Kreuz).

Status des High-Quality-Modus (HQ)

Bei aktiviertem High-Quality-Modus erscheint innerhalb der BAA der Eintrag „HQ“. Ist der High-Quality-Modus nicht aktiviert, wird „HQ“ nicht angezeigt.

Batteriestand

Das Symbol auf der rechten Seite zeigt den aktuellen Batteriestand des Headsets an.

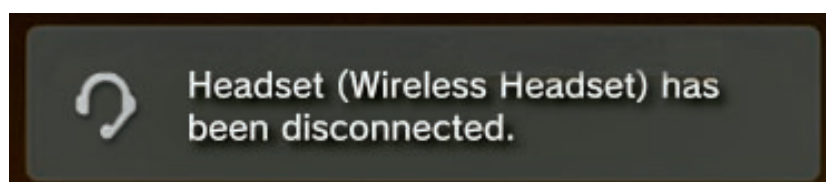
Blinken:	Ladevorgang
3 Zellen:	70 % - 100 %
2 Zellen:	30 % - 69 %
1 Zelle:	10 % - 29 %
Keine Zellen:	Weniger als 10 %

Hinweis

Die Batteriestandsanzeige steht nur zur Verfügung, wenn das Headset mithilfe des Automatikmodus beim PS3™-System registriert wurde. Bei Verwendung des Bluetooth®-Sichtbarkeitsmodus blinkt die rote Mikrofonstummschalt-Kontroll-Leuchte bei niedrigem Batteriepegel alle zehn Sekunden auf.

10.2 Meldungen

In bestimmten Situationen (wie z. B. einer Abtrennung des Headsets, niedrigem Batteriestand und Verbindungsfehlern) zeigt das Headset Textmeldungen auf Ihrem Monitor/Fernseher an. Diese Mitteilungen sind nur zur Information und erfordern keine Aktion. Die Meldungen verschwinden nach fünf Sekunden automatisch und sehen in etwa so aus wie das folgende Beispiel:




10.3 HQ-Modus

Der High-Quality-Modus (HQ) des Headsets aktiviert die kabellose Breitband-Sprachkommunikation mit dem PS3™-System. Er verwendet das Doppelmikrofon-Design des Headsets, um die patentierte Geräuschunterdrückung des PS3™-Systems zu aktivieren, und bietet bei Aktivierung eine bessere Funkfrequenz-Störunterdrückung als im deaktivierten Zustand.

In der Grundeinstellung ist der HQ-Modus bei der ersten Registrierung Ihres Headsets bei Ihrem PS3™-System aktiviert.

Der HQ-Modus und die Funktionen zur Geräuschunterdrückung sind nur für das PS3™-System verfügbar (nicht mit anderen Bluetooth®-fähigen Geräten oder Mobiltelefonen).

Ein- oder Ausschalten des HQ-Modus:

- 1 Wählen Sie im Home-Menü Ihres PS3™-Systems den Eintrag [Einstellungen], dann [Zubehör-Einstellungen] und schließlich [Bluetooth®-Geräte verwalten].
- 2 Wählen Sie in der Liste der registrierten Geräte das Headset aus, drücken Sie die -Taste, und wählen Sie anschließend innerhalb des Optionen-Menüs den Eintrag [Informationen].
- 3 Greifen Sie auf den High-Quality-Modus (HQ) zu.
- 4 Wählen Sie „Ein“ oder „Aus“.

10.4 Desktopmikrofon-Modus

Bei niedrigem Batteriestand des Headsets können Sie das Headset als Desktopmikrofon (oder Standmikrofon) verwenden, während Sie es aufladen.

Aktivierung des Desktopmikrofon-Modus:

- 1 Vergewissern Sie sich, dass das PS3™-System eingeschaltet ist.
- 2 Schließen Sie das mitgelieferte USB-Kabel an einem USB-Anschluss des PS3™-Systems an.

Hinweis

Sie können jeden Strom führenden Anschluss eines USB-fähigen Gerätes (an jedem PC) verwenden, solange es sich in Bluetooth®-Reichweite des PS3™-Systems befindet.

- 3 Schließen Sie den Mini-B-Anschluss des USB-Kabels an der Ladestation an.
- 4 Platzieren Sie das Headset in der Ladestation. Das Headset schaltet sich ab und beginnt mit dem Ladevorgang.
- 5 Um das Headset wieder mit dem PS3™-System zu verbinden und es im Desktopmikrofon-Modus zu verwenden, schalten Sie es wieder ein, indem Sie die POWER-Taste für drei Sekunden gedrückt halten.

11. Die Verwendung Ihres Wireless-Headsets mit einem Mobiltelefon

Wenn Sie Ihr Wireless-Headset mit einem Mobiltelefon verwenden, funktioniert es wie ein Bluetooth®-fähiges Standard-Headset. Sie können Anrufe annehmen, abbrechen und beenden, vom Headset auf das Telefon umleiten und die zuletzt angerufene Nummer erneut wählen. Weitere Informationen finden Sie in den Abschnitten „12. Headset-Funktionen“ und „13. Headset-Anzeigen“ im weiteren Verlauf dieses Handbuchs.

12. Headset-Funktionen

12.1 Bei der Verbindung mit einem PS3™-System

Headset einschalten	Halten Sie die POWER-Taste für etwa drei Sekunden gedrückt.
Headset ausschalten	Halten Sie die POWER-Taste für mindestens fünf Sekunden gedrückt.
Mikrofon stummschalten (im aktiven Sprachstatus)	Drücken Sie die Mikrofon-Stummschalttaste.
Mikrofon-Stummschaltung deaktivieren	Drücken Sie die Mikrofon-Stummschalttaste.
Lautstärke regeln	<p>Drücken Sie die „Lautstärke +“- oder die „Lautstärke –“-Taste. Jedes Drücken ändert die Lautstärke jeweils um eine Stufe.</p> <p>Ein langes Drücken ändert die Lautstärke um zwei Stufen.</p> <p>Ein sehr langes Drücken ändert die Lautstärke auf das Maximum („Lautstärke +“-Taste) oder das Minimum („Lautstärke –“-Taste).</p>

12.2 Bei der Verbindung mit einem Mobiltelefon

Headset einschalten	Halten Sie die POWER-Taste für etwa drei Sekunden gedrückt.
Headset ausschalten	Halten Sie die POWER-Taste für mindestens fünf Sekunden gedrückt.
Mikrofon stummschalten (in einem aktiven Gespräch)	Drücken Sie die Mikrofon-Stummschalttaste.
Mikrofon-Stummschaltung deaktivieren	Drücken Sie die Mikrofon-Stummschalttaste.
Lautstärke regeln	<p>Drücken Sie die „Lautstärke +“- oder „Lautstärke –“-Taste.</p> <p>Jedes Drücken ändert die Lautstärke um eine Stufe.</p> <p>Ein langes Drücken ändert die Lautstärke um zwei Stufen.</p> <p>Ein sehr langes Drücken ändert die Lautstärke auf das Maximum („Lautstärke +“-Taste) oder das Minimum („Lautstärke –“-Taste).</p>
Anruf annehmen	Drücken Sie kurz auf die POWER-Taste.
Anruf ablehnen	Drücken Sie die POWER-Taste für zwei Sekunden.

Telefongespräch beenden oder einen abgehenden Anruf abbrechen	Drücken Sie kurz auf die POWER-Taste.
Ein Telefongespräch vom Headset auf das Telefon umleiten	Drücken Sie die POWER-Taste für zwei Sekunden.
Ein Telefongespräch vom Telefon auf das Headset umleiten	Drücken Sie die POWER-Taste für zwei Sekunden.
Wahlwiederholung	Drücken Sie die POWER-Taste für zwei Sekunden.

13. Headset-Anzeigen

Die grüne (POWER-) und die rote (Mikrofonstummschalt-)Kontroll-Leuchte geben Aufschluss über den Status des Headsets.

13.1 Allgemeine Kontroll-Leuchten

Grün (konstant für zwei Sekunden)	Eingeschaltet oder erfolgreiche Registrierung über Bluetooth®-Sichtbarkeit oder Automatik
Grün (einmaliges Blinken alle drei Sekunden)	Verbunden oder im Suchmodus
Grün (zweimaliges Blinken)	Verbindung erfolgreich
Grün (zweimaliges Blinken alle drei Sekunden)	Aktiver Anruf oder aktiver Sprach-Chat
Grün (sechsmaliges Blinken)	Ausgeschaltet
Grün und rot (abwechselndes Blinken)	Registrierungsmodus: Bluetooth®-Sichtbarkeit
Rot (konstant für zwei Sekunden)	Registrierungsfehler
Rot (konstant)	Ladevorgang abgeschlossen
Rot (einmaliges Blinken alle drei Sekunden)	Ladevorgang
Rot (einmaliges Blinken alle zehn Sekunden)	Batteriestand niedrig oder Mikrofon stummgeschaltet

13.2 Kontroll-Leuchten bei einer Verbindung mit einem Mobiltelefon

Grün (einmaliges Blinken alle drei Sekunden)	Verbunden (kein Anruf oder Sprach-Chat)
Grün (dreimaliges Blinken alle drei Sekunden)	Eingehender Anruf

13.3 Headset-Töne

Medley	Ein- oder ausschalten
Einmaliges Piepen	Eines der Folgenden: <ul style="list-style-type: none">• Mikrofon-Stummschaltung aus• Lautstärkeregelung• Anruf annehmen• Langer Tastendruck beendet für eines der Folgenden:<ul style="list-style-type: none">– Lautstärkeregelung– Wahlwiederholung– Umleitung eines Anrufs vom Headset zum Telefon– Anruf ablehnen
Einmaliges Piepen alle drei Sekunden	Eingehender Anruf
Zweimaliges Piepen	Erfolgreich verbunden oder Anruf ablehnen
Zweimaliges Piepen alle 10 Sekunden	Mikrofon-Stummschaltung ein
Dreimaliges Piepen alle 10 Sekunden	Batteriestand niedrig
Einmaliges langes Piepen	Eines der Folgenden: <ul style="list-style-type: none">• Registrierungsmodus aktivieren• Registrierung erfolgreich• Maximale Lautstärke• Minimale Lautstärke• Audio-Übertragung• Anruf abrechnen/beenden

14. Fehlerbehebung

Mein Headset reagiert nicht mehr.

Registrieren Sie das Headset erneut **mithilfe des Automatikmodus** bei Ihrem PS3™-System.

Hinweis

Entfernen Sie das Headset aus der Liste der registrierten Geräte, und wiederholen Sie anschließend den Registrierungsvorgang.

Mein Headset hängt im Registrierungsmodus (POWER- und Mikrofonstummschalt-Kontroll-Leuchte blinken abwechselnd grün und rot) und kann nicht abgeschaltet werden.

Registrieren Sie das Headset erneut **mithilfe des Automatikmodus** bei Ihrem PS3™-System.

Hinweis

Entfernen Sie das Headset aus der Liste der registrierten Geräte, und wiederholen Sie anschließend den Registrierungsvorgang.

Die erweiterten Headset-Funktionen des PS3™-Systems funktionieren nicht.

Registrieren Sie das Headset mithilfe des Automatikmodus und nicht mit dem Bluetooth®-Sichtbarkeitsmodus.

Stellen Sie sicher, dass sich auf Ihrem PS3™-System die System-Software der Version 2.50 oder höher befindet.

Weitere Informationen unter [„5.1 Registrierung beim PS3™-System: Automatikmodus“](#).

Die Audio-Qualität ist schlecht.

Vergewissern Sie sich, dass das Headset korrekt in Ihrem Ohr platziert und das Mikrofon auf Ihren Mundwinkel ausgerichtet ist. Weitere Informationen unter [„9.1 Tragekomfort anpassen“](#).

Im HQ-Modus geschieht die Audio-Ausgabe verzögert.

Manche Spiele können im HQ-Modus eine lange Audio-Verzögerung aufweisen. Versuchen Sie es mit deaktiviertem HQ-Modus.

Mein Headset funktioniert nicht mit meinem Telefon.

Stellen Sie sicher, dass Ihr Telefon Bluetooth® unterstützt.

Vergewissern Sie sich, dass das Headset vollständig geladen ist.

Vergewissern Sie sich, dass das Headset bei dem Telefon registriert ist, das Sie verwenden möchten.

Weitere Informationen unter [„5.3 Registrierung bei einem Mobiltelefon“](#).

Mein Telefon hat das Headset nicht gefunden.

Stellen Sie sicher, dass Ihr Telefon Bluetooth® unterstützt.

Schalten Sie Telefon und Headset aus und wieder an, und wiederholen Sie den Registrierungsvorgang.

Ich versuche, mein Headset bei einem Telefon zu registrieren und kann den PIN-Code nicht eingeben.	Schalten Sie Telefon und Headset aus und wieder an, und wiederholen Sie den Registrierungsvorgang. Geben Sie als PIN-Code oder Pass-Key „0000“ ein.
Ich kann den Anrufer/Wählton nicht in meinem Telefon hören.	<p>Das Headset ist nicht eingeschaltet. Halten Sie die POWER-Taste für ca. drei Sekunden gedrückt, bis eine Melodie ertönt und die POWER-Kontroll-Leuchte konstant grün leuchtet, was anzeigt, dass das Headset eingeschaltet ist.</p> <p>Ihr Headset ist außer Reichweite. Begeben Sie sich mit Ihrem Headset näher zu Ihrem Telefon.</p> <p>Die Audio-Lautstärke ist zu niedrig. Drücken Sie die „Lautstärke +“-Taste, um die Lautstärke zu erhöhen.</p> <p>Vergewissern Sie sich, dass das Headset korrekt sitzt. Weitere Informationen unter „9. Tragen des Wireless-Headsets“.</p>
Anrufer auf meinem Telefon können mich nicht hören.	Das Headset befindet sich außerhalb der Reichweite. Begeben Sie sich mit dem Ohrteil näher an Ihr Telefon.
Der Ohrteil-Ring passt nicht auf mein Ohr.	Versuchen Sie den anderen mitgelieferten Ohrteil-Ring des Wireless-Headsets. Weitere Informationen unter „9. Tragen des Wireless-Headsets“ .
Mein Headset fällt von meinem Ohr.	Vergewissern Sie sich, dass das Headset korrekt an Ihrem Ohr sitzt und das Mikrofon auf Ihren Mundwinkel ausgerichtet ist. Weitere Informationen unter „9.1 Tragekomfort anpassen“ .

15. Technische Daten

Sprechzeit	Bis zu 8 Stunden
Standby-Zeit	Ca. 12,5 Tage (300 Stunden)
Ladezeit	3 Stunden
Reichweite	Bis zu 10 Meter
Headset-Gewicht	58 g
Batterietyp	Lithium-Polymer-Akku
Spannung	DC 3.7 V
Leistung	190 mAh
Lager-/Betriebstemperatur	5 °C bis 35 °C (41 °F bis 95 °F)
Bluetooth® Version	Bluetooth® 2.1 + EDR (Enhanced Data Rate)
Bluetooth® Profile	„Headset Profile“ (HSP) für Gespräche über Headset „Hands-Free-Profile“ (HFP) für Gespräche und Bedienung des Headsets

Design und technische Daten können ohne vorherige Ankündigung geändert werden.

16. Eingeschränkte Garantie

Wenn Ihr PLAYSTATION®3-System einer einjährigen Garantie unterliegt, gilt diese Garantie auch für dieses Produkt. Einzelheiten dazu finden Sie im PLAYSTATION®3-Handbuch zu Sicherheit und Support, das online unter eu.playstation.com/ps3 erhältlich ist oder rufen Sie die PLAYSTATION®3-Kundenhotline an, die Sie in jedem Handbuch für Software im PLAYSTATION®3-Format finden.

„PS“, „PlayStation“, „PLAYSTATION“ und „PS3“ sind Markenzeichen oder eingetragene Markenzeichen von Sony Computer Entertainment Inc. „SONY“ ist ein eingetragenes Markenzeichen der Sony Corporation. Alle Rechte vorbehalten.

Die Bluetooth-Wortmarke und -Logos sind Eigentum der Bluetooth SIG, Inc. und werden von Sony Computer Entertainment Inc. unter Lizenz verwendet.

